



PROVINCIA DE SANTA FE
Ministerio de Salud

Sala Situación de Salud

Mortalidad Infantil Departamento San Martín y Provincia de Santa Fe.

Gobernador de la Provincia: Dr. Antonio Bonfatti

Ministro de Salud: Dr. Mario Drisun

Secretario de Salud: Bioq. Miguel González

Dirección Provincial de Planificación Estratégica e Información para la Gestión: Dra. Raquel Musso

Director Provincial por la Salud niñez, adolescencia, sexual y reproductiva: Dr. Alberto Simioni

Directora Provincial de Promoción y Prevención de la Salud: Dra. Andrea Uboldi

Sub-directora Provincial de Información para la gestión: Lic. Cristián Edith Godoy

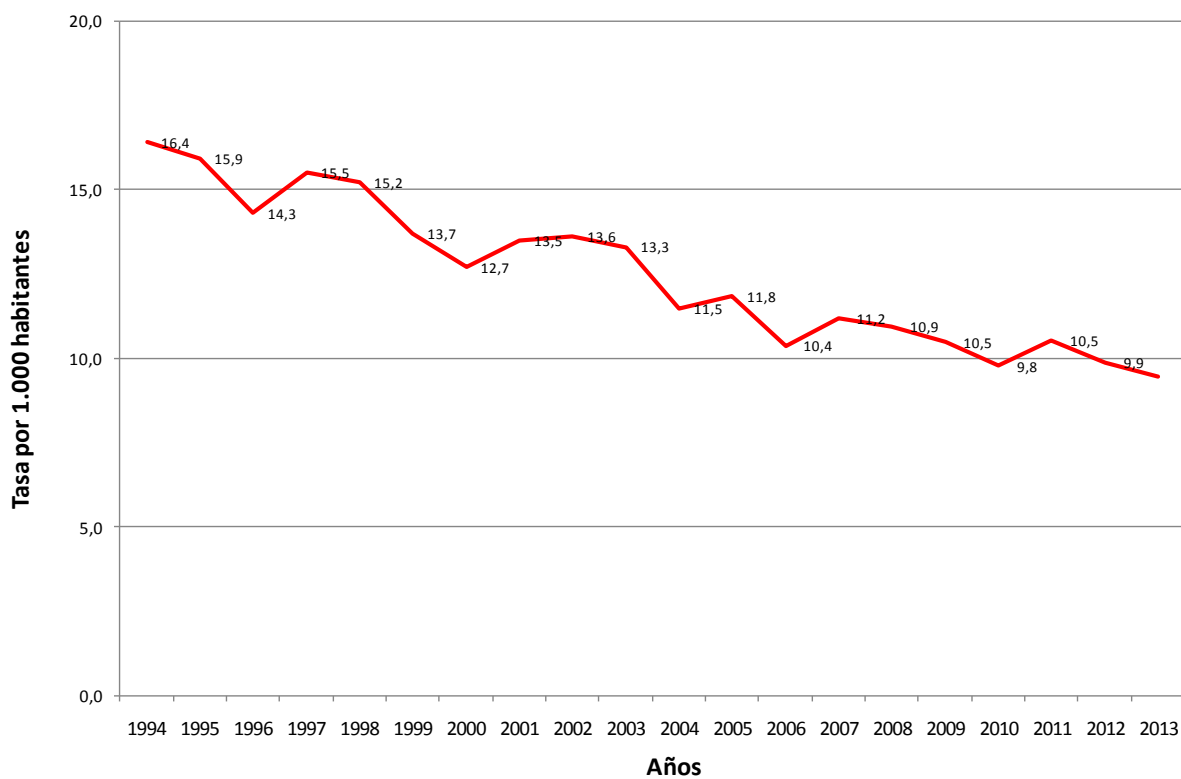
Sub-directora Provincial de Información Epidemiológica: Lic. Cecilia Moyano

Equipo de Sala de Situación: Dra. Gabriela O' Toole, Lic. Claudia Cisneros, Dr. Hugo Boggio, Lic. Luciana Vidal, Tec. María Luz Torres, Dra. Sonia Muro, Lic. Valeria Bartolomé, Sr. Emanuel Pérez, Lic. Jezabel Almada, Srta. Paula Olivera, Srta. María Sol Panozzo, Lic. Pablo Cruz, Sra. Silvia Isaurralde, Mgr. Paulina Díaz Prieto, Cecilia Meroi, Dra. Laura Bergues.

Santa Fe, 22 de Octubre de 2013

A continuación se presenta la serie histórica de la Tasa de Mortalidad Infantil (por 1.000 nacidos vivos) de madres residentes en la provincia de Santa Fe. El período analizado corresponde a los años 1994 a 2013. La fuente de información es la Dirección Provincial de Estadísticas dependiente del Ministerio de Salud.

Gráfico 1: Tasa de Mortalidad Infantil (por 1.000 nacidos vivos) en la provincia de Santa Fe. Período 1994-2013.



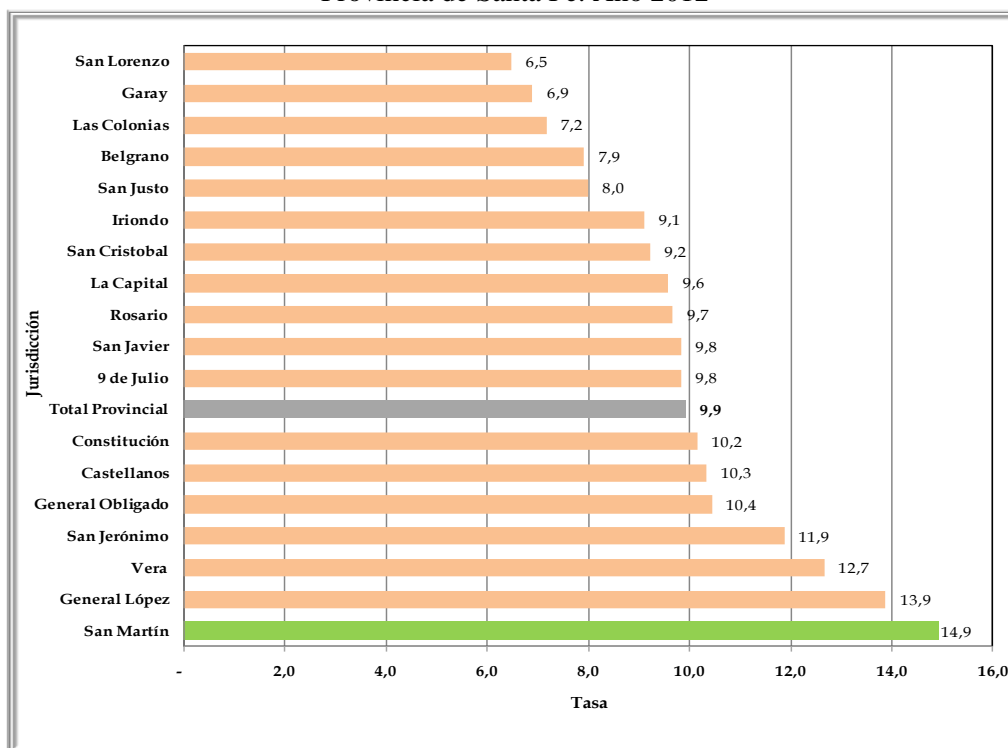
Fuente: Estadísticas vitales. Dirección Estadísticas Ministerio Salud. **Elaboración:** Sala situación de Salud

Tabla 1: Muertes y Tasas de Mortalidad Infantil Total, Neonatal y Postneonatal según departamento de residencia de la madre. Provincia de Santa Fe. Año 2012.

Departamento de Residencia	Total		Neonatal						Postneonatal	
	Valor absoluto	TMI	Neonatal precoz		Neonatal tardía		Subtotal		Valor absoluto	TMP
			Valor absoluto	TMN	Valor absoluto	TMN	Valor absoluto	TMN		
Belgrano	5	7,9	3	4,7	1	1,6	4	6,3	1	1,6
Caseros	5	4,8	2	1,9	1	1,0	3	2,9	2	1,9
Castellanos	28	10,3	15	5,5	3	1,1	18	6,6	10	3,7
Constitución	12	10,2	7	5,9	1	0,8	8	6,8	4	3,4
Garay	2	6,9	2	6,9	0	-	2	6,9	0	-
General López	38	13,9	13	4,7	5	1,8	18	6,6	20	7,3
General Obligado	34	10,4	18	5,5	8	2,5	26	8,0	8	2,5
Iriondo	9	9,1	5	5,1	2	2,0	7	7,1	2	2,0
La Capital	91	9,6	48	5,0	11	1,2	59	6,2	32	3,4
Las Colonias	10	7,2	5	3,6	2	1,4	7	5,0	3	2,2
9 de Julio	5	9,8	4	7,9	0	-	4	7,9	1	2,0
Rosario	206	9,7	120	5,6	48	2,3	168	7,9	38	1,8
San Cristóbal	9	9,2	6	6,1	2	2,0	8	8,2	1	1,0
San Javier	5	9,8	4	7,9	0	-	4	7,9	1	2,0
San Jerónimo	13	11,9	6	5,5	3	2,7	9	8,2	4	3,7
San Justo	5	8,0	4	6,4	0	-	4	6,4	1	1,6
San Lorenzo	18	6,5	9	3,2	3	1,1	12	4,3	6	2,2
San Martín	14	14,9	8	8,5	2	2,1	10	10,7	4	4,3
Vera	11	12,7	6	6,9	1	1,2	7	8,1	4	4,6
Sin Especificar	9	-	2	-	3	-	5	-	4	-
Total General	550	10,2	295	5,5	100	1,9	395	7,3	155	2,9
Total Provincial	529	9,9	287	5,4	96	1,8	383	7,2	146	2,7
Total Otras Provincias	6	-	1	-	3	-	4	-	2	-
Total Residencia Ignorada	15	-	7	-	1	-	8	-	7	-

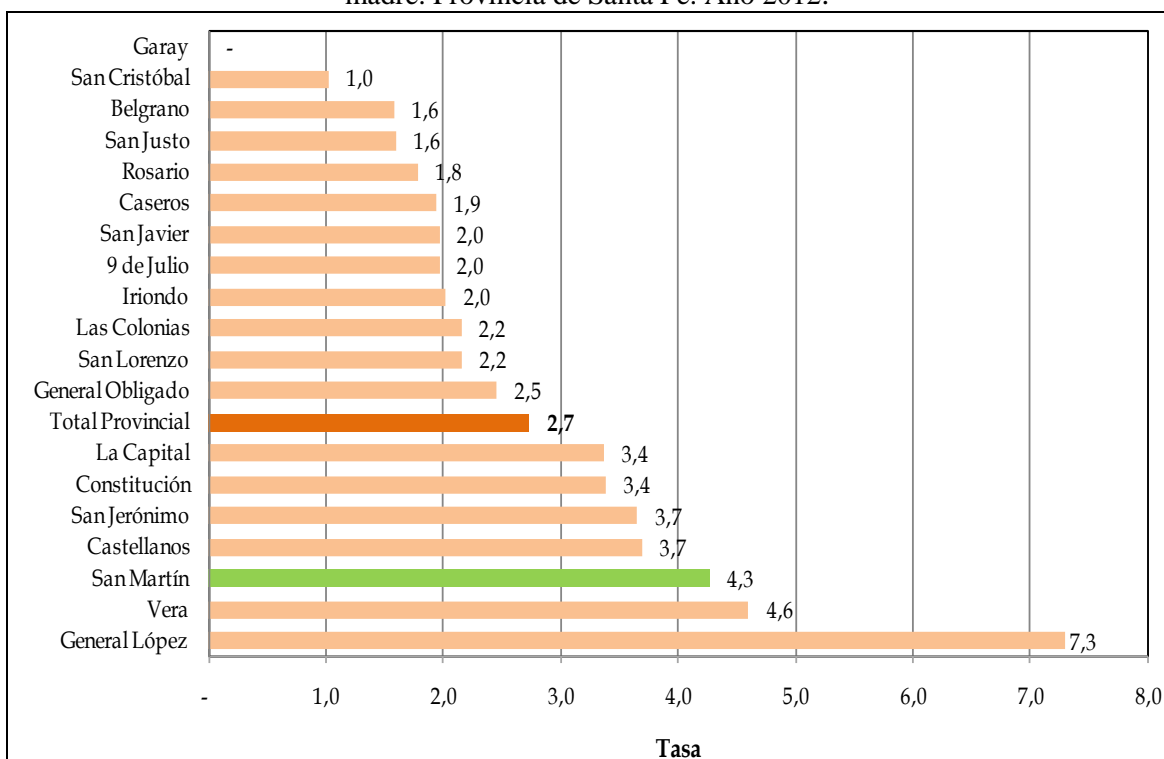
Fuente: Estadísticas Vitales. Dirección Estadísticas – Ministerio de Salud. Elaboración: Sala Situación de Salud

Gráfico 2: Tasa de Mortalidad Infantil total según departamento de residencia de la madre. Provincia de Santa Fe. Año 2012



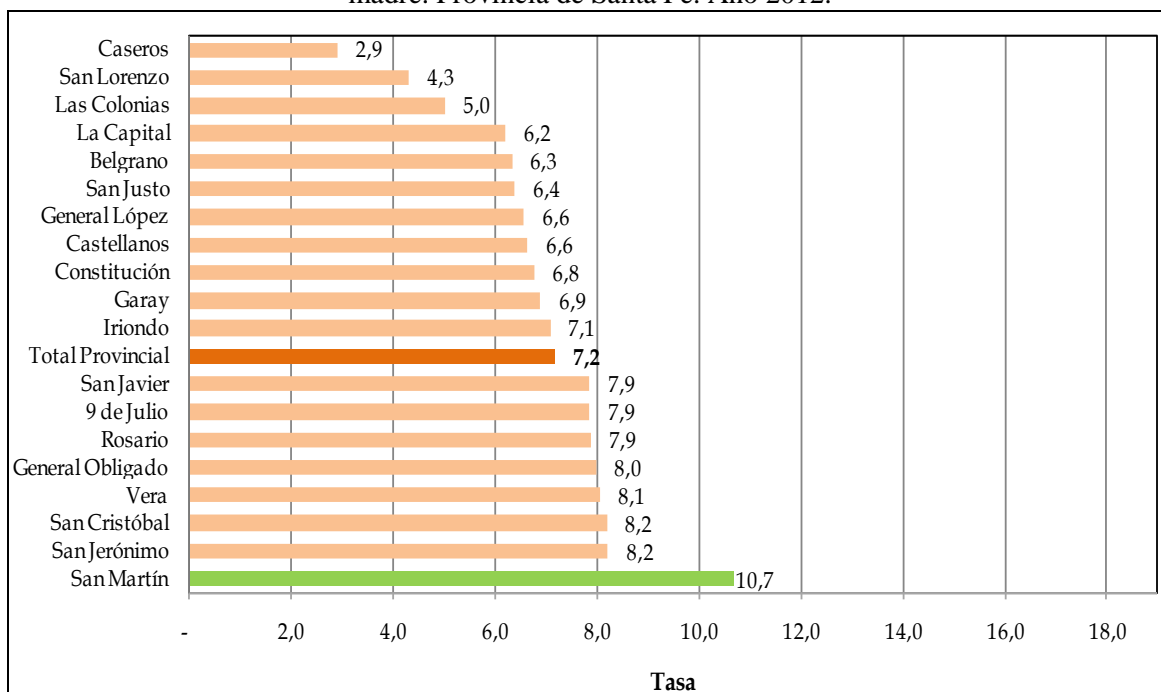
Fuente: Estadísticas Vitales. Dirección Estadísticas – Ministerio de Salud. Elaboración: Sala Situación de Salud

Gráfico 3: Tasas de **Mortalidad Postneonatales** según departamento de residencia habitual de la madre. Provincia de Santa Fe. Año 2012.



Fuente: Estadísticas Vitales. Dirección Estadísticas – Ministerio de Salud. Elaboración: Sala Situación de Salud.

Gráfico 4: Tasas de **Mortalidad Neonatales** según departamento de residencia habitual de la madre. Provincia de Santa Fe. Año 2012.



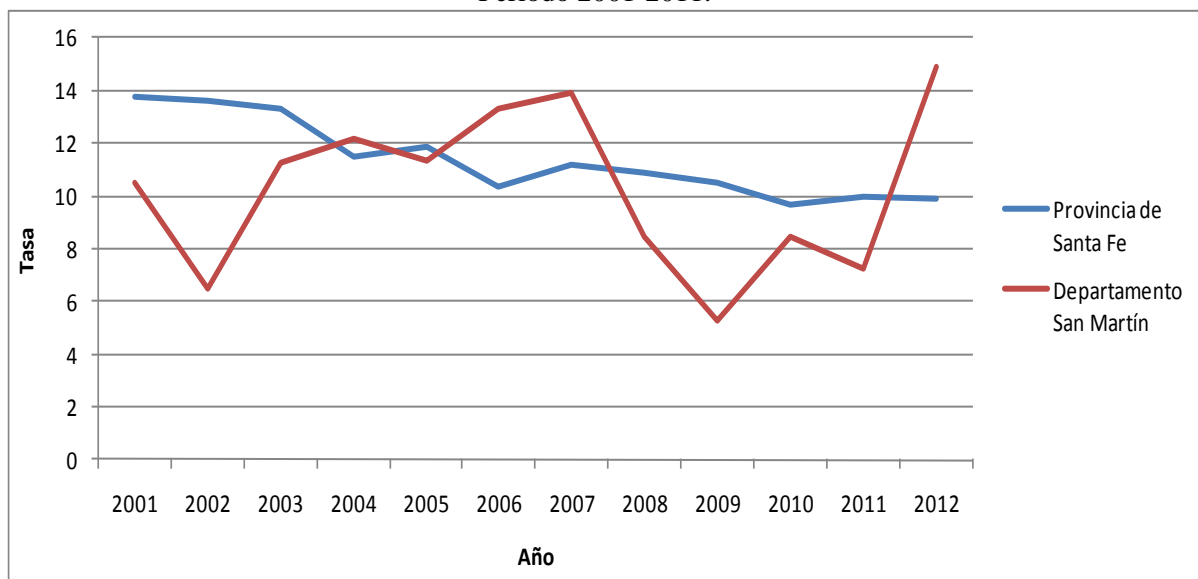
Fuente: Estadísticas Vitales. Dirección Estadísticas – Ministerio de Salud. Elaboración: Sala Situación de Salud.

Tabla 2: Evolución de la Tasa de Mortalidad Infantil en la provincia y en el Departamento San Martín. Período 2001-2011.

Año	TMI Provincia (x 1.000 nv)	TMI Departamento San Martín (x 1.000 nv)
2001	13,8	10,50
2002	13,61	6,51
2003	13,3	11,26
2004	11,49	12,15
2005	11,84	11,34
2006	10,38	13,33
2007	11,2	13,90
2008	10,9	8,47
2009	10,5	5,24
2010	9,7	8,46
2011	10	7,22
2012	9,9	14,93

Fuente: Estadísticas Vitales. Dirección Estadísticas – Ministerio de Salud. Elaboración: Sala Situación de Salud.

Grafico 5: Evolución Tasa Mortalidad Infantil en la provincia y el Departamento San Martín. Período 2001-2011.



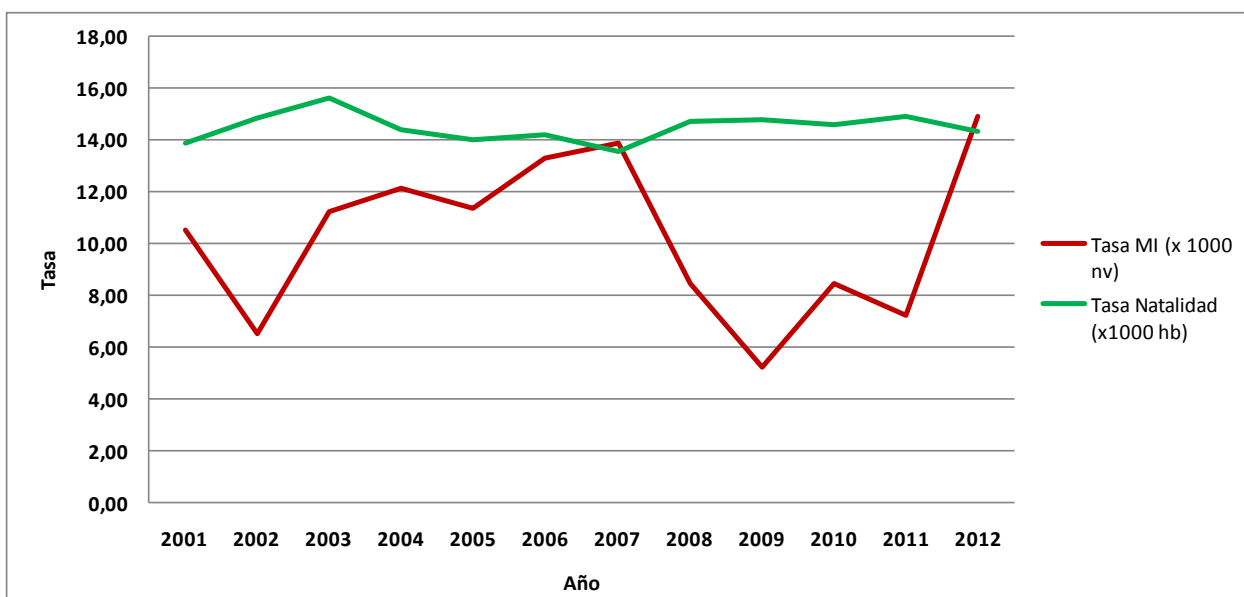
Fuente: Estadísticas Vitales. Dirección Estadísticas – Ministerio de Salud. Elaboración: Sala Situación de Salud.

Tabla 3: Evolución de Nacidos vivos, Muertes infantiles, Tasa Mortalidad Infantil y Tasa de Natalidad. Departamento San Martín. Período 2001-2012.

Año	NV	Defunciones	Tasa Mortalidad Infantil (x 1000 NV)	Tasa Natalidad (x1000 hb.)	Población
2001	857	9	10,50	13,88	61.759
2002	922	6	6,51	14,85	62.080
2003	977	11	11,26	15,66	62.395
2004	905	11	12,15	14,43	62.714
2005	882	10	11,34	13,99	63.048
2006	900	12	13,33	14,20	63.387
2007	863	12	13,90	13,54	63.725
2008	944	8	8,47	14,74	64.065
2009	954	5	5,24	14,81	64.402
2010	946	8	8,46	14,61	64.732
2011	970	7	7,22	14,91	65.056
2012	938	14	14,93	14,35	65.378

Fuente: Estadísticas Vitales. Dirección Estadísticas – Ministerio de Salud. IPEC. Elaboración: Sala Situación de Salud.

Gráfico 6: Evolución de las Tasas de Natalidad y de Mortalidad Infantil. Departamento San Martín. Años 2001-2012.



Fuente: Estadísticas Vitales. Dirección Estadísticas – Ministerio de Salud. Elaboración: Sala Situación de Salud.

Tabla 4: Defunciones de menores de un año por localidad de residencia de la madre. Departamento San Martín. Año 2012.

Localidad	Total
CAÑADA ROSQUIN	2
CARLOS PELLEGRINI	1
EL TREBOL	1
PIAMONTE	1
S.MARTIN DE LAS ESCOBAS	2
SAN JORGE	6
SASTRE	1
TOTAL	14

Fuente: Estadísticas Vitales. Dirección Estadísticas – Ministerio de Salud. Elaboración: Sala Situación de Salud.

Tabla 5: Defunciones de menores de un año según edad de la madre al momento de la defunción. Departamento San Martín. Año 2012.

Edad de la madre	Total
Menos de 14 años	0
Entre 15 y 19 años	6
Entre 20 y 29 años	5
Entre 30 y 39 años	3
Más de 40 años	0
Total	14

Fuente: Estadísticas Vitales. Dirección Estadísticas – Ministerio de Salud. Elaboración: Sala Situación de Salud.

Tabla 6: Defunciones de menores de un año según edad gestacional. Departamento San Martín. Año 2012.

Edad gestacional	Defunciones
Inmaduro (20-24 semanas)	3
Prematuro (25-36 semanas)	6
Término (37-42 semanas)	4
Postérmino (Mas de 42 semanas)	0
Indeterminado	1
Total	14

Fuente: Estadísticas Vitales. Dirección Estadísticas – Ministerio de Salud. Elaboración: Sala Situación de Salud.

Tabla 7: Defunciones de menores de un año según peso al nacer. Departamento San Martín. Año 2012.

Peso al nacer	Defunciones
Menor e igual a 499 grs.	0
500-1499 grs.	4
1500-2499 grs.	2
Mayor o igual a 2500 grs.	7
Se ignora	1
Total	14

Fuente: Estadísticas Vitales. Dirección Estadísticas – Ministerio de Salud. Elaboración: Sala Situación de Salud

Tabla 8: Defunciones menores año. Peso nacer y edad madre. Departamento San Martín. Año 2012.

Edad de la madre	Peso al nacer (gramos)					Total
	Ignorado	≤ 499	500-1499	1500-2499	≥ 2500	
Menos de 14 años	0	0	0	0	0	0
Entre 15 - 19	0	0	2	0	4	6
Entre 20 y 29 años	1	0	2	1	1	5
Entre 30 y 39 años	0	0	0	2	1	3
Más de 40 años	0	0	0	0	0	0
Total	1	0	4	3	6	14

Fuente: Estadísticas Vitales. Dirección Estadísticas – Ministerio de Salud. **Elaboración:** Sala Situación de Salud

Tabla 9: Defunciones de menores de un año según establecimiento de ocurrencia. Departamento San Martín. Año 2012.

Lugar ocurrencia	Total
ROSARIO, MATERNIDAD MARTIN.	1
SANATORIO MEDICO QUIRURGICO SANTA FE SRL	1
U.O.M. - DELEGACION ROSARIO	1
EL TREBOL, S.A.M.CO.	1
SANTA FE, HOSPITAL DE NIÑOS DR. ORLANDO ALASSIA	2
HOSPITAL ITALIANO GARIBALDI	1
SANATORIO GARAY SA	1
SAN JORGE, S.A.M.CO.	4
SASTRE, S.A.M.CO.	1
IGNORADO	1
Total	14

Fuente: Estadísticas Vitales. Dirección Estadísticas – Ministerio de Salud. Elaboración: Sala Situación de Salud

Tabla 10: Muertes Neonatales según causa muerte, edad gestacional y criterio reducibilidad. Departamento San Martín. Año 2012

Causa básica de muerte (Según Certificado defunción)	Rango peso nacer	Edad gestacional
ANENCEFALIA	Bajo peso	Prematuro
INMATURIDAD EXTREMA	Desconocido	Inmaduro
MALFORMACIONES CONGENITAS MULTIPLES, NO CLASIFICADAS EN OTRA PARTE	Bajo peso	Prematuro
DISRRITMIA CARDIACA NEONATAL	Peso normal	Término
INSUFICIENCIA CARDIACA NEONATAL	Muy bajo peso	Inmaduro
FETO Y RECIEN NACIDO AFECTADOS POR RUPTURA PREMATURA DE LAS MEMBRANAS	Muy bajo peso	Inmaduro
FETO Y RECIEN NACIDO AFECTADOS POR PROLAPSO DEL CORDON UMBILICAL	Muy bajo peso	Prematuro
OTRO PESO BAJO AL NACER	Muy bajo peso	Prematuro
DIFICULTAD RESPIRATORIA DEL RECIEN NACIDO, NO ESPECIFICADA	Peso normal	Prematuro
OTRAS APNEAS DEL RECIEN NACIDO	Peso normal	Término

Fuente: Estadísticas Vitales. Dirección Estadísticas – Ministerio de Salud. Elaboración: Sala Situación de Salud

Tabla 11: **Muertes posneonatales** según causa muerte, edad gestacional y criterio reducibilidad.
Departamento San Martín. Año 2012

Causa básica de muerte (Según Certificado defunción)	Rango peso nacer	Edad gestacional	Criterio de Reducibilidad
SINDROME DE LA MUERTE SUBITA INFANTIL	Peso normal	Término	DIFÍCILMENTE REDUCIBLES
SINDROME DE COSTILLA CORTA	Peso normal	Término	NO CORRESPONDE A CAUSAS BASICAS DE MUERTE
VENTRICULO CON DOBLE ENTRADA	Bajo peso	Prematuro	REDUCIBLES POR TRATAMIENTO CLINICO Y QUIRURGICO
NEUMONITIS DEBIDA A ASPIRACION DE ALIMENTO O VOMITO	Peso normal	Indeterminado	EXTERNA: OTRAS PREVENIBLES

Fuente: Estadísticas Vitales. Dirección Estadísticas – Ministerio de Salud. **Elaboración:** Sala Situación de Salud.